

**ОБЩЕСТВО С ОГРАНИЧЕННОЙ ОТВЕТСТВЕННОСТЬЮ  
“УНИВЕРСАЛСТРОЙ”**

**Свидетельство № 3053 от 20 апреля 2017 г.**

**Строительство многоквартирного жилого здания, расположенного  
по адресу г. Луза, ул. Рабочая, д. 41**

***ПРОЕКТНАЯ ДОКУМЕНТАЦИЯ***

**Раздел 10(1). Требования к обеспечению безопасной  
эксплуатации**

**Приложение 2. Инструкция по эксплуатации квартир  
многоквартирного дома**

**УС-18-004-ТБЭ**

**Том 10(1)**

**Приложение 2**

**2018**

**ОБЩЕСТВО С ОГРАНИЧЕННОЙ ОТВЕТСТВЕННОСТЬЮ  
“УНИВЕРСАЛСТРОЙ”**

**Свидетельство № 3053 от 20 апреля 2017 г.**

**Строительство многоквартирного жилого здания, расположенного  
по адресу г. Луза ул. Рабочая, д. 41**

***ПРОЕКТНАЯ ДОКУМЕНТАЦИЯ***

**Раздел 10(1). Требования к обеспечению безопасной  
эксплуатации**

**Приложение 2. Инструкция по эксплуатации квартир  
многоквартирного дома**

**УС-18-004-ТБЭ**

**Том 10(1)**

**Приложение 2**

**Технический директор**

\_\_\_\_\_ **А. Н. Копосов**

**Главный инженер проекта**

\_\_\_\_\_ **И. А. Черемискин**

**2018**

Инд. № подл.	
Подпись и дата	
Взам. инв. №	

## ОГЛАВЛЕНИЕ

1. Общие положения
2. Сведения об основных конструкциях
3. Сведения об инженерных системах квартир
4. Санитарно-эпидемиологические требования
5. Требования пожарной безопасности
6. Переоборудование и перепланировка квартир
7. Гарантийные обязательства  
*Приложение 1. Гарантийные сроки по видам работ*

### Ведомость нормативных документов

Жилищный кодекс Российской Федерации. Федеральный закон от 29 декабря 2004 г. № 188-ФЗ.

«Правила и нормы технической эксплуатации жилищного фонда» (утверждены постановлением Госстроя России от 27 сентября 2003 г. № 170).

СНиП 2.08.01-89\* Жилые здания.

СНиП 31-01-2003 Здания жилые многоквартирные.

СНиП 23-02-2003 Тепловая защита зданий.

СанПиН 2.1.2.1002-00 Санитарно-эпидемиологические требования к жилым зданиям и помещениям.

СП 23-101-2004 Проектирование тепловой защиты зданий.

ГОСТ 30494-96 Здания жилые и общественные. Параметры микроклимата в помещениях.

ГОСТ 22233-01, ГОСТ 8617-81, СНиП II-3-79\*.

ГОСТ 30674-99 Блоки оконные из поливинилхлоридных профилей. Технические условия.

ГОСТ 30777-2001 Устройства поворотные, откидные и поворотно-откидные для оконных и балконных дверных блоков. Технические условия.

РЭЖФ-99-03 Нормативы по эксплуатации жилищного фонда.

Справочник по наладке и эксплуатации водяных тепловых сетей.

## 1. Общие положения

Настоящая инструкция по эксплуатации квартир разработана в соответствии с действующим законодательством РФ.

Данная инструкция содержит необходимые данные для Собственников (арендаторов) жилых и нежилых помещений в многоквартирном доме с целью их эксплуатации.

Жилищные права и жилищные отношения регулируются Федеральным законом от 29 декабря 2004 г. № 188-ФЗ «Жилищный кодекс Российской Федерации».

Организация (ТСЖ, управляющая организация), привлеченная собственниками нежилых и жилых помещений для эксплуатации, несет ответственность за сохранность имущества и за надлежащую эксплуатацию здания в целом (а также собственники) и в соответствии с заключенным договором.

Собственники здания или организация (ТСЖ, управляющая организация) обеспечивают сохранность всей проектной и исполнительной документации на здание и его инженерные устройства на протяжении всего срока эксплуатации.

Состав и порядок функционирования системы технического обслуживания, ремонта и реконструкции жилых зданий устанавливают «Правила и нормы технической эксплуатации жилищного фонда» (утверждены постановлением Госстроя России от 27 сентября 2003 г. № 170).

Перечень дополнительных работ и услуг, выполняемых по заказам и за счет средств собственников (арендаторов) квартир приведен в Приложении 1.

Собственник жилых и нежилых помещений несет ответственность за эксплуатацию помещений в его квартире.

Собственник жилых и нежилых помещений обязан поддерживать помещения в надлежащем состоянии, не допуская бесхозяйственного обращения с ними, соблюдать права и законные интересы соседей, правила пользования жилыми и нежилыми помещениями, а также правила содержания общего имущества собственниками помещений в многоквартирном доме.

В соответствии с РЭЖФ-99-03 обслуживающая организация по каждому дому должна заключить договор на аварийно-техническое обслуживание зданий.

Договоры по аварийно-техническому обслуживанию зданий должны предусматривать:

-выезд специалистов на место не позднее 30 мин. после получения сообщения от диспетчеров или граждан (в последнем случае - с обязательным уведомлением диспетчера о приеме заявки);

-принятие мер по немедленной локализации аварии;

-проведение необходимых ремонтных работ, исключая повторение аварии.

В соответствии со статьей 4 Закона Российской Федерации «Об основах федеральной жилищной политики» граждане, юридические лица обязаны выполнять предусмотренные законодательством санитарно-гигиенические, экологические, архитектурно-градостроительные, противопожарные и эксплуатационные требования, в том числе осуществлять техническое обслуживание и ремонт строительных конструкций и инженерных систем зданий.

Техническое обслуживание и ремонт строительных конструкций и инженерных систем зданий, в соответствии П.1.8 Правил и норм технической эксплуатации жилищного фонда, утвержденных постановлением Госстроя России от 27 сентября 2003 г. № 170, включает в себя:

а) техническое обслуживание (содержание), включая диспетчерское и аварийное;

б) осмотры;

- в) подготовка к сезонной эксплуатации;
- г) текущий ремонт;
- д) капитальный ремонт.

Техническое обслуживание жилищного фонда включает работы по контролю за его состоянием, поддержанию в исправности, работоспособности, наладке и регулированию инженерных систем и т.д.

Текущий ремонт здания включает в себя комплекс строительных и организационно-технических мероприятий с целью устранения неисправностей (восстановления работоспособности) элементов, оборудования и инженерных систем здания для поддержания эксплуатационных показателей.

Собственники жилых и нежилых помещений обязаны допускать в занимаемое ими помещения работников управляющей организации и представителей собственника здания (товарищества собственников жилья) для технического и санитарного осмотра состояния жилых и нежилых помещений, санитарно-технического и иного оборудования, находящегося внутри этих помещений.

В случае необходимости разрешать производить капитальный, текущий и срочный ремонт, а также устранять аварии.

## 2. Сведения об основных конструкциях

**Несущими ограждающими конструкциями многоквартирного жилого дома являются:**

- свайные фундаменты (забивные сваи из бетона кл. В25, жестко связанные с монолитным ростверком);
- Ексущие стены из силикатного камня, сборные железобетонные плиты перекрытия из бетона кл. В25, плиты перекрытия рассчитаны на нормативную нагрузку 150 кг/м<sup>2</sup>.);
- Покрытие плоское, совмещенное;

**Ненесущими ограждающими конструкциями многоквартирного жилого дома являются:**

- наружные стены толщиной 380 мм из силикатного камня
- наружные стены толщиной 380 мм из силикатного камня и внутренние стены толщиной 200 мм из газобетонных блоков.
- перегородки межкомнатные- перегородки гипсокартонные толщиной 75мм;

### Пластиковые окна.

Оконные и балконные дверные блоки из поливинилхлоридных профилей с двухкамерными стеклопакетами. Оконные блоки из ПВХ-профиля оборудованы поворотнo-откидным устройством с функцией щелевого проветривания, которое управляется единой ручкой:

При открывании и закрывании створки ручку следует поворачивать только при закрытой створке, придерживаемой рукой. Когда окно открыто, изменять положение ручки запрещается.

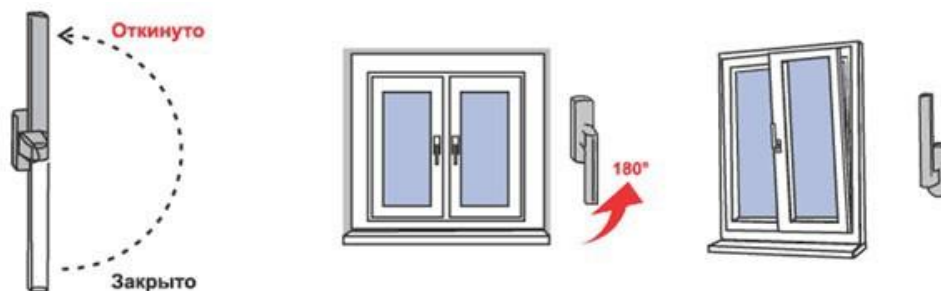
Чтобы открыть (распахнуть) створку окна, ручку поворачивают на 90 градусов в горизонтальное положение (положение «Открыто» на Рис. 1). При повороте ручки закрытую створку слегка прижимают к раме другой рукой (чуть выше ручки). Затем, потянув за ручку, створку распахивают (сплошной режим - поворотное открывание).

Рисунок 1



Для перевода створки из закрытого положение в откидное (поворот створки относительно нижней горизонтальной оси, положение «Откинута» на Рис.2) ручку поворачивают вертикально на 180 градусов вверх, затем, потянув за ручку, поворачивают створку относительно нижней горизонтальной оси на заданный изготовителем угол (не более 10 градусов) (откидной режим).

Рисунок 1



Для запираения створки из открытого или откидного положения ее сначала закрывают и, придерживая створку рукой, поворачивают ручку вертикально вниз (положение «Закрыто» на Рис. 2).

Для перевода створки в положение «Проветривание» (при наличии) ручку поворачивают из положения «Откинута» в положение «Проветривание» на 45 градусов (см. Рис. 3) При этом створка окна (после небольшого поворота относительно нижней горизонтальной оси) фиксируется, будучи неплотно прижатой к раме окна вверх. Зазор между рамой окна и створкой (в верхней части) в данном режиме может составлять от 5 до 10мм. и регулируется небольшим поворотом ручки (щелевой режим).

Для того, чтобы закрыть окно, из режима «Проветривание» створку окна необходимо сначала прижать рукой к раме окна, затем повернуть ручку в положение «Закрыто».

Рисунок 3



Пластиковые окна рассчитаны на исправную службу в течение многих лет при условии их правильной эксплуатации.

Современное окно - это сложная система различных взаимодействующих между собой элементов, которые в процессе эксплуатации требуют определенного ухода.

Пыль, находящаяся в большом количестве в атмосфере города, оседая на механизмах окон, оказывает негативное влияние на их работоспособность. Если своевременно не чистить и не смазывать все движущиеся составные части фурнитуры окон, не ухаживать должным образом за резиновыми уплотнителями, окна могут потерять свои функциональные свойства уже через три месяца.

#### Рекомендации по эксплуатации:

- В процессе эксплуатации квартиры собственник должен в обязательном порядке не реже двух раз в год (весной и осенью) производить следующие работы по техническому обслуживанию окон:
- Осуществлять проверку надежности крепления деталей фурнитуры. При необходимости подтянуть крепежные шурупы.
- Очищать механизмы окон от пыли и грязи. При этом необходимо использовать только чистящие средства, не повреждающие антикоррозийное покрытие металлических деталей.
- Осуществлять регулировку фурнитуры, замену поврежденных и изношенных деталей (регулировка фурнитуры, особенно в области нижних петель и

ножниц, а также замена деталей и снятие навеса створки должна проводиться специалистами).

- Смазывать все подвижные детали и места запоров поворотно-откидной фурнитуры маслом (например, машинным маслом), не содержащим кислот или смол.
- Очищать от грязи и протирать специальными средствами резиновые уплотнители на створках окон.
- Очищать окна и подоконники с помощью мягкой ткани, обычного мыльного раствора или специальных моющих средств для пластиков, не содержащих растворителей, ацетона, абразивных веществ, кислот. Для очистки окон нельзя применять царапающие мочалки, чистящие средства, содержащие абразивную крошку (типа «Пемолюкс»), кислоту, щелочь, растворитель или ацетон, стиральный порошок. Для предотвращения образования статического электричества, притягивающего пыль, поверхности обрабатывают раствором антистатика.
- С целью поддержания в помещениях допустимой влажности и нормативного воздухообмена, необходимо периодически осуществлять проветривание помещений с помощью открывания оконных створок (разрешено использовать при температуре наружного воздуха выше "нуля" следующие режимы открывания: сплошной, откидной или щелевой, а при температуре наружного воздуха ниже "нуля" разрешен для постоянного пользования только режим щелевого открывания и для кратковременного (залпового) - режим сплошного открывания).

В каждом пластиковом окне предусмотрены водоотводящие каналы для вывода наружу скапливающейся внутри влаги. Водоотводящие каналы расположены в нижней части рамы; их можно легко обнаружить, открыв створку. Необходимо следить за состоянием этих каналов, и периодически, не реже двух раз в год, очищать их от грязи.

Эластичные резиновые уплотняющие прокладки в притворе створок изготовлены из современного материала. При неправильном уходе резина может трескаться и терять эластичность. Поэтому необходимо два раза в год очищать резиновый уплотнитель от грязи и пыли. После очистки его необходимо смазывать специальными средствами (можно касторовым маслом, силиконовой смазкой). Используйте для обработки хорошо впитывающую ткань.

На окна установлена высококачественная фурнитура. Она гарантирует удобство и комфорт при использовании, безупречное функционирование и долговечность при условии правильной эксплуатации.

**Внимание:**

- Не допускается касание штор подоконников, чтобы не препятствовать конвекции горячего воздуха от отопительного прибора для обогрева окон, чтобы не было конденсации влаги на окне.
- Не допускается попадание в механизмы и фурнитуру оконных и дверных балконных блоков песка, мела, строительного раствора.
- Не допускается чистить пластиковые окна острыми и царапающими инструментами, повреждающими гладкие поверхности.
- Не допускается самостоятельно проводить ремонт оконных и дверных блоков.
- Не допускается попадания посторонних предметов между рамой и створкой окон, балконных дверей, а также в подвижные узлы.



- Не допускается вешать на створки окон, балконных дверей одежду или другие посторонние предметы.

Перечень наиболее часто встречающихся неисправностей, их причины и способы устранения.

Неисправность	Возможные причины	Рекомендации по устранению
Оконная ручка разболталась	Издержки, возникающие в процессе эксплуатации	Приподнять находящуюся под ней планку, повернуть ее и затянуть винты
Верхняя петля вышла из зацепления	Неправильный порядок открывания поворотно-откидной створки	Прижать верхний угол створки к раме (в районе петли) и повернуть ручку в положение "Створка откинута"
Тугой поворот ручки	Створка сильно зажата	Отрегулировать прижим
	Фурнитура не смазана	Смазывать фурнитуру
Продувание	Неплотный прижим	Перевести фурнитуру в режим максимального прижима
		Смазать резиновый уплотнитель
Образование конденсата	Повышенная влажность	Проветривать помещения
	Низкая температура помещения	Соблюдение температуры в помещениях не ниже +21 С
	Неисправная вентиляция	Проверить работу вентиляционных каналов
	Перекрыт поток теплого воздуха	Не заставляйте подоконники, не завешивать окна

### Двери.

Межкомнатные и входная дверь относятся к изделиям нормальной влагостойкости и предназначены для эксплуатации внутри помещений в интервале температур от +15 до +35 С и с относительной влажностью воздуха от 30 до 60 %.

#### Рекомендации по эксплуатации:

- Не допускайте воздействия избыточной влаги на дверь, не вешайте на дверь влажное белье, так как это повлечет за собой расслоение конструкции дверного полотна.
- Фурнитуру двери (замки, петли) необходимо раз в год смазывать маслом для швейных машин.
- Удаление пыли, пятен с поверхности дверей нужно производить только ветошью (мягкой

- тканью), смоченной в мыльной воде.
- Избегайте грубого механического воздействия на дверь, т.к. могут появиться сколы, задиры, потертости, и, как следствие, ухудшение внешнего вида изделия.
- При проведении ремонта, в помещении, где установлены двери, их, следует защитить от попадания отделочных материалов с помощью полиэтиленовой пленки.

### 3. Сведения об инженерных системах квартир

#### Электроосвещение, электрооборудование

Для обеспечения электроэнергией квартир в нишах электропанелей на лестничных клетках устанавливаются этажные щиты. В щитах установлены счетчики электронного типа и вводной автоматический выключатель  $I_p = 50 \text{ А}$  (для учета и защиты на каждую квартиру) (в соответствии с проектом).

В этажных щитках предусмотрены автоматические выключатели. На DIN-рейках установлены автоматические выключатели  $I_p=16\text{А}$  (осветительные сети), 3 автомата дифференциальных по 16А с током утечки 30мА

Диф. автомат обеспечивает три вида защиты:

- защиту человека от поражения электрическим током при случайном непреднамеренном прикосновении к токоведущим частям электроустановок при повреждениях изоляции;
- предотвращение пожаров вследствие протекания токов утечки на землю;
- защиту от перегрузки и короткого замыкания.

Электрический ток подается в квартиру при установке рукоятки управления диф. автоматом в положение "ВКЛ".

При прикосновении человека к открытым токопроводящим частям или к корпусу электроприемника, на который произошел пробой изоляции, цепь размыкается. При этом кнопка "Возврат" выступает из лицевой панели.

Для повторного включения диф. автомата необходимо нажать эту кнопку до фиксации и взвести рукоятку автоматического выключателя.

Для общедомового освещения (устанавливается проектом) предусмотрено рабочее освещение. Для освещения коридоров, лифтового холла, чердака предусмотрены светильники с лампами накаливания.

Управление общедомовым освещением принято автоматическое: управление эвакуационным освещением лестничных площадок, основного входа выполняется с помощью фотореле. Освещение включается с наступлением темноты и выключается с наступлением рассвета.

Управление рабочим освещением наружных светильников от реле, а также устройством для кратковременного включения освещения с выдержкой времени.

#### Рекомендации по эксплуатации:

- В процессе эксплуатации необходимо периодически проверять надежность контактов проводов групповой сети в местах крепления их винтами к выводам автоматов. При наличии признаков подгорания и разрушения пластмассового корпуса автоматов, последние должны заменяться новыми. Необходимо периодически проверять состояние шин заземления;
- Профилактика электрических сетей напряжением 380/220 В не предусматривается, а ремонт производится при повреждениях;
- Проектом предусмотрено пользование современными бытовыми

электрическими приборами

- и оборудованием;
- Организация, обслуживающая жилой дом, должна осуществлять техническое обслуживание внутриквартирных групповых линий питания.
- Эксплуатацию стационарных электроприборов осуществляет собственник квартиры.

**Внимание:**

- Не допускается устраивать штрабы (канавки в бетоне или кирпиче для прокладки, проводки коммуникаций) и долбить отверстия в стенах на расстоянии ближе 150 мм от оси трассы скрытой электропроводки. Наличие в стенах и перегородках электропроводки может быть определено специальными индикаторами, либо по расположению розеток или выключателей.
- Не допускается осуществлять ремонт электропроводки, розеток, выключателей, весить люстры и другой элект. продукции при включенном электропитании в сети.

**Системы связи**

**Внимание:**

Запрещается устанавливать на крыше дома без разрешения собственника дома (эксплуатирующей организации) индивидуальные антенны для телевизоров.

**Вентиляция**

В соответствии со СНиП 2.08.01-89\* *Жилые здания (СНиП 31-01-2003 Здания жилые многоквартирные)*, СанПиН 2.1.2.1002-00 *Санитарно-эпидемиологические требования к жилым зданиям и помещениям*, в жилых зданиях предусмотрена вентиляция с естественным побуждением.

Квартиры обеспечиваются естественной вентиляцией через вентиляционные каналы (вытяжные отверстия каналов), расположенные в кухнях и санузлах. Естественная вентиляция жилых помещений должна осуществляться путем притока наружного воздуха через форточки, регулируемые оконные створки.

Не допускается заклеивать вытяжные вентиляционные решетки или закрывать их предметами *домашнего обихода*.

Для нормальной работы системы вентиляции квартиры и поддержания в помещениях допустимой влажности необходим постоянный приток свежего воздуха с улицы (периодически осуществлять проветривание помещений), который обеспечивается с помощью открывания регулируемых оконных створок, форточек. Таким образом, обеспечивается кратность воздухообмена в помещениях во всем его объеме.

Расчетные параметры воздуха и кратность воздухообмена в помещениях жилых зданий по СНиП 2.08.01-89 «Жилые здания» приложение №4:

Помещение	Расчётная температура воздуха в холодный период, °С	Кратность или величина воздухообмена, м3 в час, не менее
Жилая комната	20	3 м3/ч на 1м2 жилых помещений
Кухня с газовой плитой	18	60

Туалет (уборная)	18	25
Ванная	25	25
Совмещенное помещение уборной и ванной	25	50

Без притока свежего воздуха работа системы вентиляции нарушается, влажный воздух не удаляется из квартиры, тем самым нарушается микроклимат в квартире, а в ряде случаев происходит опрокидывание воздушного потока в одном из вентиляционных каналов.

Пластиковые окна, установленные в Вашей квартире, отличаются высокой герметичностью и в закрытом состоянии пропускают очень мало воздуха. (Нормируемая воздухопроницаемость окон и балконных дверей в пластиковых переплетах - не более 5 кг/(м<sup>2</sup>\*ч) согласно табл. 11 СНиП 23-02-2003 «Тепловая защита зданий»). Благодаря своей высокой герметичности пластиковые окна защищают Ваше жилище от уличного шума, сберегают энергию, необходимую для отопления. С другой стороны, плотно закрытые пластиковые окна препятствуют «естественным» сквознякам, что сильно затрудняет отвод излишней влаги из помещения и может приводить к выпадению конденсата в самых холодных местах: на стеклопакетах (окно «запотевает и плачет»), на поверхности наружных стен (стены «моknут») вследствие повышенной влажности в помещении. Длительное образование конденсата на конструкциях приводит к образованию плесени, поэтому необходимо периодически проветривать помещения, тем самым, удаляя влажность из помещений.

Влажностный режим помещений зданий определяется в соответствии со СНиП 23-02-2003 «Тепловая защита зданий» п. 4.3 «Влажностный режим помещений зданий в холодный период года» в зависимости от относительной влажности и температуры внутреннего воздуха по таблице:

Режим	Влажность внутреннего воздуха, %, при температуре, °С		
	до 12	св. 12 до 24	св. 24
Сухой	До 60	До 50	До 40
Нормальный	Св. 60 до 75	Св. 50 до 60	Св. 40 до 50
Влажный	Св. 75	«60» 75	«50» 60
Мокрый	-	Св. 75	Св. 60

Откуда появляется влага в помещении?

В воздухе квартиры всегда содержится некоторое количество влаги. Она выделяется во время приготовления пищи и мытья посуды, при мытье полов, а также комнатными растениями и цветами:

Источники влаги	Количество выделяемой влаги, г/час
Человек, в состоянии покоя	45
Человек, занятый работой	250
Цветок в горшке	10

Готовка и уборка	1000
Стирка	300
Принятие душа или ванны	2600
Свободная поверхность воды	200

Во время сна у человека испаряется 45г влаги в 1 ч, а при физической работе испарение увеличивается до 250г/ч. Влага содержится в воздухе в виде водяных паров, которые обуславливают его влажность. Чем больше влаги содержится в 1м<sup>3</sup> воздуха, тем больше его влажность. Однако воздух может насыщаться влагой до определенной степени. Например, при температуре 16°С в 1 м<sup>3</sup> воздуха может содержаться не более 13,6г влаги. При превышении данной величины при той же температуре 16°С влага из воздуха начнет выпадать в виде мелких капель — конденсата. Чем теплее воздух, тем больше водяных паров он может содержать, чем ниже температура воздуха, тем меньше в нем может содержаться влаги: при 10°С в 1 м<sup>3</sup> может находиться не более 9,4 г, а при 0°С - не более 4,84г/ м<sup>3</sup>.

При понижении температуры на поверхности остекления ниже точки росы окна запотевают, создается неблагоприятный микроклимат в помещениях (повышенная влажность).

В соответствии со СНиП 23-02-2003 «Тепловая защита зданий» п. 5.1 температура внутренней поверхности конструктивных элементов остекления окон зданий должна быть не ниже плюс 3 °С, а непрозрачных элементов окон - не ниже температуры точки росы при расчетной температуре наружного воздуха в холодный период года.

Появление точки росы для различных значений температур и относительной влажности воздуха в помещении приведены в соответствии с СП 23-101-2004 Проектирование тепловой защиты зданий Приложение Р:

t <sub>вн</sub> , °С	t <sub>р</sub> , °С, при φ <sub>вн</sub> , %											
	40	45	50	55	60	65	70	75	80	85	90	95
12	-1,04	0,44	1,9	3,25	4,48	5,63	6,7	7,71	8,65	9,56	10,42	11,22
13	-0,25	1,35	2,82	4,18	5,42	6,58	7,66	8,68	9,62	10,54	11,41	12,21
14	0,63	2,26	3,76	5,11	6,36	7,53	8,62	9,64	10,59	11,52	12,4	13,21
15	1,51	3,17	4,68	6,04	7,3	8,48	9,58	10,6	11,59	12,5	13,38	14,21
16	2,41	4,08	5,6	6,97	8,24	9,43	10,54	11,57	12,56	13,48	14,36	15,2
17	3,31	4,99	6,52	7,9	9,18	10,37	11,5	12,54	13,53	14,46	15,36	16,19
18	4,2	5,9	7,44	8,83	10,12	11,32	12,46	13,51	14,5	15,44	16,34	17,19
19	5,09	6,81	8,36	9,76	11,06	12,27	13,42	14,48	15,47	16,42	17,32	18,19
20	6,0	7,72	9,28	10,69	12,0	13,22	14,38	15,44	16,44	17,4	18,32	19,18
21	6,9	8,62	10,2	11,62	12,94	14,17	15,33	16,4	17,41	18,38	19,3	20,18
22	7,69	9,52	11,12	12,56	13,88	15,12	16,28	17,37	18,38	19,36	20,3	21,6
23	8,68	10,43	12,03	13,48	14,82	16,07	17,23	18,34	19,38	20,34	21,28	22,15
24	9,57	11,34	12,94	14,41	15,76	17,02	18,19	19,3	20,35	21,32	22,26	23,15

25	10,46	12,75	13,86	15,34	16,7	17,97	19,15	20,26	21,32	22,3	23,24	24,14
26	11,35	13,15	14,78	16,27	17,64	18,95	20,11	21,22	22,29	23,28	24,22	25,14

При температуре в комнате 20°C и относительной влажности воздуха 90% конденсация влаги произойдет на поверхности с температурой 18,3°C, при влажности 70% — при 14,5°C, при влажности 50% — при 9°C.

Чтобы исключить конденсацию влаги на ограждающих конструкциях необходимо осуществлять проветривание помещений:

- утром, днем, вечером по 5-10 минут при широко открытом окне и при открытой створке лоджии;

непрерывно в течение дня, при установке створки окна в режим «щелевого проветривания»;

непрерывно при приготовлении пищи, стирке, ремонте (при приготовлении пищи дверь в это помещение по возможности должна быть закрыта, а окно приоткрыто на проветривание); длительно после купания, влажной уборки, ремонта.

Оптимальная относительная влажность воздуха в жилых помещениях должна составлять 30 - 45% (СанПин 2.1.2.1002-00 «Санитарно-эпидемиологические правила и нормативы» Приложение 1).

В кухнях установлены газовые котлы Вахі ECO HOME 24F, конструктивной особенностью которых является закрытая камера сгорания и принудительная подача воздуха для горения с помощью вентилятора впускного типа который принудительно забирает воздух из вне, подает его на горелку и далее выбрасывает продукты сгорания в дымоход. При этом забор воздуха по согласованному проекту на внутреннее газоснабжение осуществляется через трубу выходящую через кровлю с забором воздуха с улицы. Согласно нормативным документам при работе газового котла с закрытой камерой сгорания забор воздуха допустим только из вне помещения.

Функционально газовый котел может забирать воздух из помещения. Но при этом вполне вероятна ситуация, что неорганизованного притока воздуха не хватит, т.к. котел будет принудительно отбирать воздух из кухни и скидывать его в дымоход, т.е. будет нарушена работа вентиляции квартир. Ситуация усугубится если так будет во всех 3-х квартирах на стояке. В итоге можем получить недостаточную или еще хуже обратную тягу (забор воздуха) из вентканалов в с/у и кухне и холодный воздух будет поступать в помещения.

**В подавляющем большинстве случаев проблема конденсации влаги на поверхностях возникает по следующим причинам:**

*1. В систему отопления квартиры подается недостаточно горячий теплоноситель.* В связи с низкой температурой теплоносителя в системе отопления дома, температура воздуха в квартире низкая и собственники, во избежание потери тепла, не осуществляют проветривание помещений, повышая при этом относительную влажность внутреннего воздуха. В результате, излишняя влага из воздуха конденсируется на относительно «холодных» ограждающих конструкциях: на стеклопакетах окон (окно «плачет»); на пластиковом профиле окон (окно «продувает» и «промерзает»); на наружных стенах (стены «мокрые»). При этом, в следствии низкой температуры воздуха в квартире, внутренние поверхности ограждающих конструкций так же имеют пониженную температуру.

*2. Неправильная эксплуатация квартиры собственниками.*

В отопительный период времени, при нормальной (требуемой) температуре на теплоносителе в системе отопления дома собственники не осуществляют проветривание помещений, при этом, естественная вентиляция не работает, повышается влажность

внутреннего воздуха, образуется конденсат на различных поверхностях (исходя из СП 23-101-2004), а затем- плесень.

### **Основные нарушения правил эксплуатации системы вентиляции**

1. Недостаточное проветривание, постоянно плотно закрытые окна в квартире, в т.ч. закрытое остекление на лоджии.

Возможные негативные последствия:

Отсутствие притока свежего воздуха и, как следствие, отсутствие вытяжки, «опрокидывание» тяги в вентканалах.

Способ устранения:

Провести интенсивное проветривание и установить все оконные блоки в положение «инфильтрации».

2. Влажность внутреннего воздуха вследствие недостаточного проветривания в холодное время выше 60%

Возможные негативные последствия:

Образование конденсата на оконных блоках, лёд в зоне нижней петли, грибок, плесень в углах помещений.

Способ устранения:

Путем проветривания достичь оптимальной влажности 45-30%. Механически удалить конденсат, грибок, места плесени обработать раствором медного купороса.

3. Кольцевой кругооборот воздуха: приток через вентблок в туалете, вытяжка через вентблок в кухне.

Возможные негативные последствия:

Охлаждение поверхности вентблока в туалете в зимнее время, выпадение и замерзание конденсата на вентблоке, оттаивание конденсата во время оттепели, появление влаги.

Способ устранения:

Временно закрыть вентрешетку в туалете, окна в помещениях квартиры установить в положение «инфильтрация». Рекомендовать тоже сделать соседям снизу.

4. Отсутствие приточного отверстия в полотне дверей туалета, порог в дверях на кухне.

Возможные негативные последствия:

Не работает вытяжка в туалете даже при открытых окнах на кухне.

Способ устранения:

Удалить порог, выполнить в дверях туалета приточные отверстия в нижней зоне полотна.

### **Система отопления**

Система отопления в квартирах работает от индивидуального газового котла.

Собственник должен поддерживать в квартире оптимальный температурно-влажностный режим:

В соответствии с ГОСТ 30494-96 "Здания жилые и общественные. Параметры микроклимата в помещениях.", СанПин 2.1.2.1002-00 «Санитарно-эпидемиологические правила и нормативы» оптимальные и допустимые нормы температуры, относительной влажности и скорости движения воздуха в помещениях жилых зданий должны соответствовать значениям, приведенным в данной таблице:

Наименование помещений	Температура воздуха, град.С		Результирующая температура, град.С		Относительная влажность, %		Скорость движения воздуха, м/с	
	опт	доп	опт	доп	опт	доп	опт	доп
<b>Холодный период года</b>								
Жилая комната	21 - 23	20 -	20 - 22	19 -	45 - 30	60	0,15	0,2
Кухня	19 - 21	18 -	18 - 20	17 -	Н/Н	Н/Н	0,15	0,2
Туалет	19 - 21	18 -	18 - 20	17 -	Н/Н	Н/Н	0,15	0,2
Ванная, совмещенный санузел	24 - 26	18 -	23 - 27	17 -	Н/Н	Н/Н	0,15	0,2
Межквартирный	18 - 20	16 -	17 - 19	15 -	45 - 30	60	0,15	0,2
Кладовые	16 - 18	12 -	15 - 17	11 -	Н/Н	Н/Н	Н/Н	Н/Н
<b>Теплый период года</b>								
Жилая комната	22 - 25	20 -	22 - 24	18 -	60 - 30	65	0,2	0,3

(\*) Не нормируется

Примечание:

**Холодный (отопительный) период года** - период года, характеризующийся среднесуточной температурой наружного воздуха, равной 8 °С и ниже.

**Теплый период года** - период года, характеризующийся среднесуточной температурой наружного воздуха выше 8 °С.

В соответствии со СП 23-101-2004 "Проектирование тепловой защиты зданий. п.5.2 Параметры внутренней среды." и со СНиП 23-02-2003 "Тепловая защита зданий":

Температура внутренней поверхности ограждающей конструкции (за исключением вертикальных светопрозрачных конструкций) в зоне теплопроводных включений (диафрагм, сквозных швов из раствора, стыков панелей, ребер, шпонок и гибких связей в многослойных панелях, жестких связей облегченной кладки и др.), в углах и оконных откосах, а также зенитных фонарей должна быть не ниже температуры точки росы внутреннего воздуха при расчетной температуре наружного воздуха в холодный период года.

#### Температура точки росы воздуха внутри здания для холодного периода года

№ п.	Тип здания	Температура точки росы , °С
1	Жилые	10,7

#### Рекомендации по эксплуатации:

- Перед началом отопительного сезона и через каждые 3-4 месяца эксплуатации приборов отопления необходимо их очищать от пыли;
- Не допускается закрывать конвектора пленками и другими вещами, снимать экраны с конвекторов, что препятствует нормальной конвекции теплого воздуха в помещениях и прогреву ограждающих конструкций;
- Поддерживать температуру воздуха в квартире в отопительный период в пределах не ниже 21



- °С в жилых комнатах и 19 °С в кухнях;
- Обеспечение теплового режима здания при его эксплуатации входит в обязанности жителями квартир.

**Внимание:**

- Не допускается оказывать значительные нагрузки на приборы отопления (нельзя, например, вставать на них);
- Не допускается заменять отопительные приборы, увеличивать поверхность или количество отопительных приборов без специального разрешения организации, обслуживающей жилой дом, так как любое вмешательство в систему отопления приводит к ее разбалансировке;
- Не допускается заделывать в конструкции стен, зашивать другим материалом жилых и нежилых помещений систем теплоснабжения.

**Водоснабжение, канализация, сантехническое оборудование.**

Обеспечение горячей водой осуществляется от водоподогревателя в газовом котле (второй контур).

На подводках в каждую квартиру после запорной арматуры и фильтров установлены счетчики расхода холодной воды, вентиль для подключения стиральной машины (определяется проектом) и отдельный кран для подключения комплекта первичного пожаротушения.

Местоположение стояков и подводок к приборам принято с открытой прокладкой всех коммуникаций, что делает систему водоснабжения легко доступной для осмотра и ремонта.

В жилых домах холодный водопровод совмещает функции хозяйственно-питьевого и пожарного назначения.

Внутренняя сеть канализации, проложенная с открытыми стояками в санузлах и в кухнях, доступна для обслуживания. Прочистка канализационной сети в случае засора производится через ревизии, подводок – через прочистки и сифоны. Стиральную машину можно подсоединить к канализационной системе через сифон пластмассовый прямой, с носиком для слива, которым снабжен умывальник в санузлах.

Стальные ванны (согласно проекту) установлены в соответствии с техническим паспортом от изготовителя.

**Рекомендации по эксплуатации. Собственники квартир обязаны:**

- Содержать в чистоте унитазы, раковины моек на кухне, умывальники и ванны. Ванны эксплуатировать в соответствии с инструкцией производителя;
- Не допускать поломок установленных в квартире санитарных приборов и арматуры;
- Оберегать санитарные приборы и открыто проложенные трубопроводы от ударов и механических нагрузок;
- Оберегать пластмассовые трубы от воздействия высоких температур, механических нагрузок, ударов, нанесения царапин;
- Для чистки (акриловой) ванны достаточно применять мягкую ткань или губку, смоченную
- раствором синтетического моющего средства или обычным мылом;
- Для очистки наружной поверхности пластмассовой трубы пользоваться

мягкой влажной тряпкой;

- При обнаружении неисправностей немедленно принимать возможные меры к их устранению.

Внимание:

- Не допускается красить полиэтиленовые трубы и привязывать к ним веревки;
- Не допускается выливать в унитазы, раковины и умывальники легковоспламеняющиеся жидкости и кислоты;
- Не допускается бросать в унитазы песок, строительный мусор, тряпки, кости, стекло, металлические, деревянные и прочие твердые предметы;
- Не допускается использовать чистящие средства для акриловых ванн, содержащих
- абразивные добавки, кислоты, хлор, ацетон и другие растворители, а также применять металлические щетки;
- Не допускается чистить поверхность пластмассовой трубы, используя металлические щетки;
- Не допускается использовать санитарные приборы в случае засора в канализационной сети.

По истечении гарантийного срока эксплуатации, ответственность за оборудование полностью лежит на собственнике, который обязан следить за его работоспособностью и производить профилактическое и (при необходимости) сервисное обслуживание, не реже чем 2-х раз в год, что необходимо для предотвращения аварийных ситуаций.

#### **4. Санитарно-эпидемиологические требования.**

Владельцы квартир должны обеспечивать соблюдение санитарно-гигиенических правил:

- соблюдать чистоту и порядок в подъезде, на лестничных клетках и в других местах общего пользования;
- производить чистку одежды, ковров и т.п. в отведенных местах;
- своевременно производить текущий ремонт жилых и подсобных помещений в квартире целом в доме.

Общие рекомендации:

- Пользование телевизорами, радиоприемниками, магнитофонами и другими громкоговорящими устройствами допускается при условии слышимости, не нарушающей покоя жильцов дома;
- Содержание собак и кошек в отдельных квартирах допускается, при условии соблюдения санитарно-гигиенических и ветеринарно-санитарных правил и правил содержания собак и кошек в городе. Граждане обязаны бережно относиться к объектам благоустройства и зеленым насаждениям, соблюдать правила содержания придомовой территории, не допускать ее загрязнения.

Внимание:

- Не допускается хранить в квартирах и местах общего пользования вещества и предметы, загрязняющие воздух;
- Не допускается курение в местах общего пользования: в подъездах и на лестничных клетках жилого дома;
- Не допускается в первые два года эксплуатации располагать мебель к торцевым
- наружным стенам (для достаточного обогрева наружных торцевых стен и предотвращения появления сырости и плесени на поверхностях наружных стен - Правила и нормы технической эксплуатации жилищного фонда утверждены постановлением Госстроя России от 27 сентября 2003г. №170);
- Не допускается на придомовой территории производить мойку автомашин и иных транспортных средств, сливать бензин и масла, регулировать сигналы, тормоза и двигатели;
- Не допускается выполнение в квартире работ или совершение других действий, приводящих
- к порче жилых помещений либо создающих повышенный шум или вибрацию, нарушающие нормальные условия проживания граждан в других квартирах.

## 5. Требования пожарной безопасности

### Основные понятия:

**Первичные средства пожаротушения** - переносные или передвижные средства пожаротушения, используемые для борьбы с пожаром в начальной стадии его развития;

**Эвакуационный путь (путь эвакуации)** - путь движения и (или) перемещения людей, ведущий непосредственно наружу или в безопасную зону, удовлетворяющий требованиям безопасной эксплуатации людей при пожаре;

**Эвакуация** - процесс организованного самостоятельного движения людей, непосредственно наружу или в безопасную зону из помещений, в которых имеется возможность воздействия на людей опасных факторов пожара.

### Обеспечение пожарной безопасности:

Каждый объект защиты имеет систему обеспечения пожарной безопасности. Целью обеспечения пожарной безопасности объекта защиты является предотвращение пожара, обеспечение безопасности людей и защита имущества при пожаре. Система обеспечения пожарной безопасности объекта защиты включает в себя: систему предотвращения пожара, систему противопожарной защиты, комплекс организационно-технических мероприятий по обеспечению пожарной безопасности.

### Пожарная безопасность обеспечивается при помощи:

- Объемно-планировочных решений и средств, обеспечивающих ограничение распространения пожара за пределы очага.
- Эвакуационных путей, удовлетворяющих требованиям безопасной эвакуации людей при пожаре.
- Первичных средств пожаротушения. В каждой квартире предусмотрен на подводке холодного водопровода штуцер диаметром 19 мм с краном для присоединения шланга, для использования его в качестве первичного устройства внутриквартирного пожаротушения;

### Внимание:

- Запрещается загромождать коридоры, проходы, лестничные клетки, запасные выходы, являющиеся путями эвакуации при пожаре, и другие места общего пользования;

## **6. Переоборудование и перепланировка квартир.**

Переоборудование инженерных систем и перепланировка квартир и нежилых помещений в многоквартирных домах допускаются после получения разрешения органов местного самоуправления на основании проектов, разработанных организациями или индивидуальными предпринимателями, имеющими свидетельство о допуске СРО к работам по подготовке проектной документации, согласованных и утвержденных в установленном порядке органами местного самоуправления.

Не допускается переоборудование и перепланировка квартир:

- ведущие к нарушению прочности или разрушению несущих и ограждающих конструкций жилого дома (фундаментов, колонн, перекрытий, вентиляционных шахт, наружных и внутренних стен и прочее);
- ведущие к нарушению прочности или разрушению межквартирных стен;
- ведущие к ухудшению инженерных систем здания;
- ведущие к ухудшению сохранности и внешнего вида фасадов;
- не отвечающие противопожарным требованиям к жилым зданиям;
- ухудшающие условия проживания всех или отдельных жильцов дома или квартиры;
- для использования квартир под нежилые цели без предварительного перевода их в состав нежилого фонда в установленном законодательством порядке.

Изменения, в количественных и качественных характеристиках квартир, полученные в результате их переоборудования или перепланировки, а также право собственности на измененные или вновь созданные при этом помещения должны быть зарегистрированы в государственных учреждениях юстиции, в установленном порядке.

Лица, виновные в нарушении изложенного порядка переоборудования и перепланировки квартир, могут привлекаться к ответственности в соответствии с нормами жилищного законодательства и законодательства об административных правонарушениях.

## **7. Гарантийные обязательства.**

Гарантийный срок эксплуатации квартиры (устранение конструктивных недостатков) составляет 5 лет со дня приемки жилого дома в эксплуатацию, также гарантийные сроки приведены в приложении №1.

Гарантийный срок эксплуатации отделочных покрытий составляет 2 (два) года со дня приемки жилого дома в эксплуатацию.

Гарантийный срок эксплуатации оконных блоков составляет 2 (два) года со дня приемки жилого дома в эксплуатацию (при условии выполнения собственником плановых работ по техническому обслуживанию окон).

Гарантийный срок эксплуатации санитарно-технического и электротехнического оборудования устанавливается заводом – изготовителем данного оборудования.

Гарантия не распространяется на конструкции, изделия, отделочные покрытия, сантехническое, электротехническое оборудование в случае, если они повреждены в результате несоблюдения требований настоящей инструкцией, а так же действий третьих лиц.

**Приложение №1**

Вид работы	Гарантийный срок	
	Работа	Материалы
Монтажные работы	5	5
Кровля (покрытие)	5	5
Отделка фасада	3	3
Отделка (малярные, плотничные, плиточные, штукатурные работы, настил линолеума, устройство подоконников и т.д.)	2	2
Отделка (обойные работы)	1	2
Сантехника (водоснабжение, канализация, санитарно-техническое оборудование и санфоянс: водосчетчики, смесителя, умывальники, раковины, ванны)	1	1
Пластиковые окна, балк.двери	2	2
Остекление лоджий (роллы)	2	2
Устройство цементно-песчанной стяжки (стяжек), бетонных полов	2	2
Электроосвещение, электротехническое оборудование (электротехническое оборудование, провода)	2	2
Электросчетчики	2	5
Монтаж наружных сетей и внутренних систем тепло-водоснабжения и канализации,	2	2
электроснабжения и связи жилого дома		
Оборудование водомерных узлов и ВРУ, запорная арматура на наружных сетях водоснабжения и канализации	2	2
Элементы благоустройство	2	2
Малые архитектурные формы	2	2